

Xornada sobre Violencia de Xénero e Discapacidade

Coñecendo a nosa realidade para acadar unha misión común



COGAMI

1. A VIOLENCIA CARA A MULLERES E MENIÑAS CON DISCAPACIDADE
2. PROMOCIÓN E IMPORTANCIA DOS SERVIZOS E PREVENCIÓN DA VIOLENCIA
3. FLUXOGRAMA DE DECISIÓN ANTE POSIBLE SITUACIÓN DE VIOLENCIA
4. FLUXOGRAMA DE DETECCIÓN E VALORACIÓN DA SITUACIÓN DE RISCO
5. INDICADORES PARA A DETECCIÓN DE SITUACIÓNS DE VIOLENCIA
6. ITINERARIO PARA A DETECCIÓN DE SITUACIÓNS DE VIOLENCIA
7. RECURSOS PARA MULLERES CON DISCAPACIDADE
8. A IMPORTANCIA DA LINGUAXE
9. ACADAR

1. A VIOLENCIA CARA A MULLERES E MENIÑAS CON DISCAPACIDADE

1. A VIOLENCIA CARA A MUJERES E NENAS CON DISCAPACIDADE

VIOLENCIA FÍSICA

Na súa forma activa: **acto de forza** contra o corpo da muller, con resultado ou risco de producir lesión física ou dano.

Na súa forma pasiva: **negación ou privación de aspectos básicos** para o mantemento da saúde.

VIOLENCIA OBSTÉTRICA

Todo acto exercido sobre o corpo da muller, **durante a atención no parto, parto e postparto**, polo persoal sanitario a través da *mala praxis*.

VIOLENCIA SEXUAL

É a acción de **intimidación ou invasión non consentida sobre o corpo da muller** con fins sexuais.

VIOLENCIA PSICOLÓXICA

Toda **conducta verbal ou non verbal**, que provoque na muller desprecio ou sufrimento.

1. A VIOLENCIA CARA A MUJERES E NENAS CON DISCAPACIDADE

VIOLENCIA ECONÓMICA

É o acto de **privación, limitación ou control abusivo do poder económico** da muller.

VIOLENCIA ESTRUTURAL

Fai referencia ao **incumprimento da cobertura das necesidades básicas** baseado no deseño desigualitario das estruturas sociais.

VIOLENCIA DIXITAL

A través do **uso cotiá das novas tecnoloxías** da información e a comunicación.

VIOLENCIA CULTURAL

Calquera aspecto da cultura que se emprega **para xustificar o uso da violencia**.

VIOLENCIA VICARIA

Homicidio, asasinato ou calquera forma de **violencia exercida cara a fillos, fillas ou calquera persoa estreitamente unida á muller**.

2. PROMOCIÓN E IMPORTANCIA DOS SERVIZOS E PREVENCIÓN DA VIOLENCIA

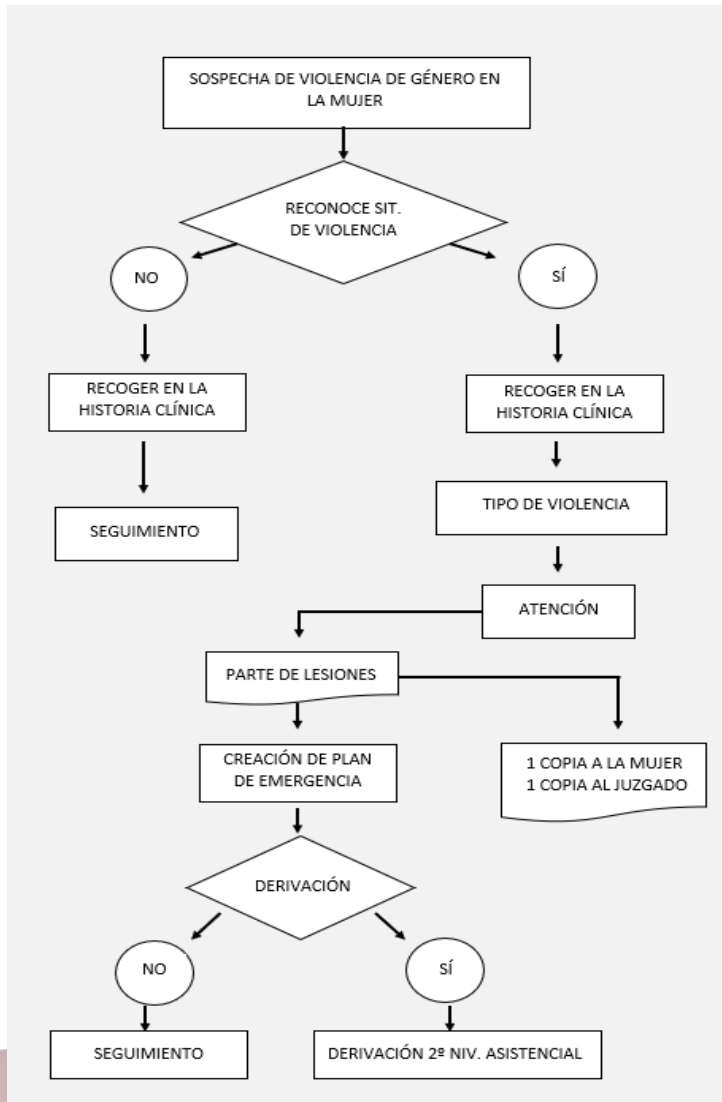
2. PROMOCIÓN E IMPORTANCIA DOS SERVIZOS E PREVENCIÓN DA VIOLENCIA

Á hora de traballar dende todos
ámbitos, e en especial dende o ámbito
sanitario con mulleres e nenas con
discapacidade, é importante ter en
conta unha serie de valoracións coa
finalidade de realizar **unha atención o
máis adaptada posible** ás
circunstancias, facendo **fincapé na
personalización e individualidade e as
súas necesidades específicas.**

- **As políticas de saúde pública e prevención da violencia** teñen que ser pensadas para atender a TODA a poboación.
- **Saber escoitar e preguntar** ás mulleres con discapacidade sobre situacións de violencia.
- **Alternativas de asistencia para acoller e dar resposta** aos casos de violencia no colectivo.
- **Información** que facilite a identificación de posibles casos de violencia.
- **Unha rede intersectorial** de servizos para que as persoas profesionais da saúde poidan brindar unha atención integral.
- **Sensibilización permanente** do equipo sanitario.

3. FLUXOGRAMA DE DECISIÓN ANTE POSIBLE SITUACIÓN DE VIOLENCIA

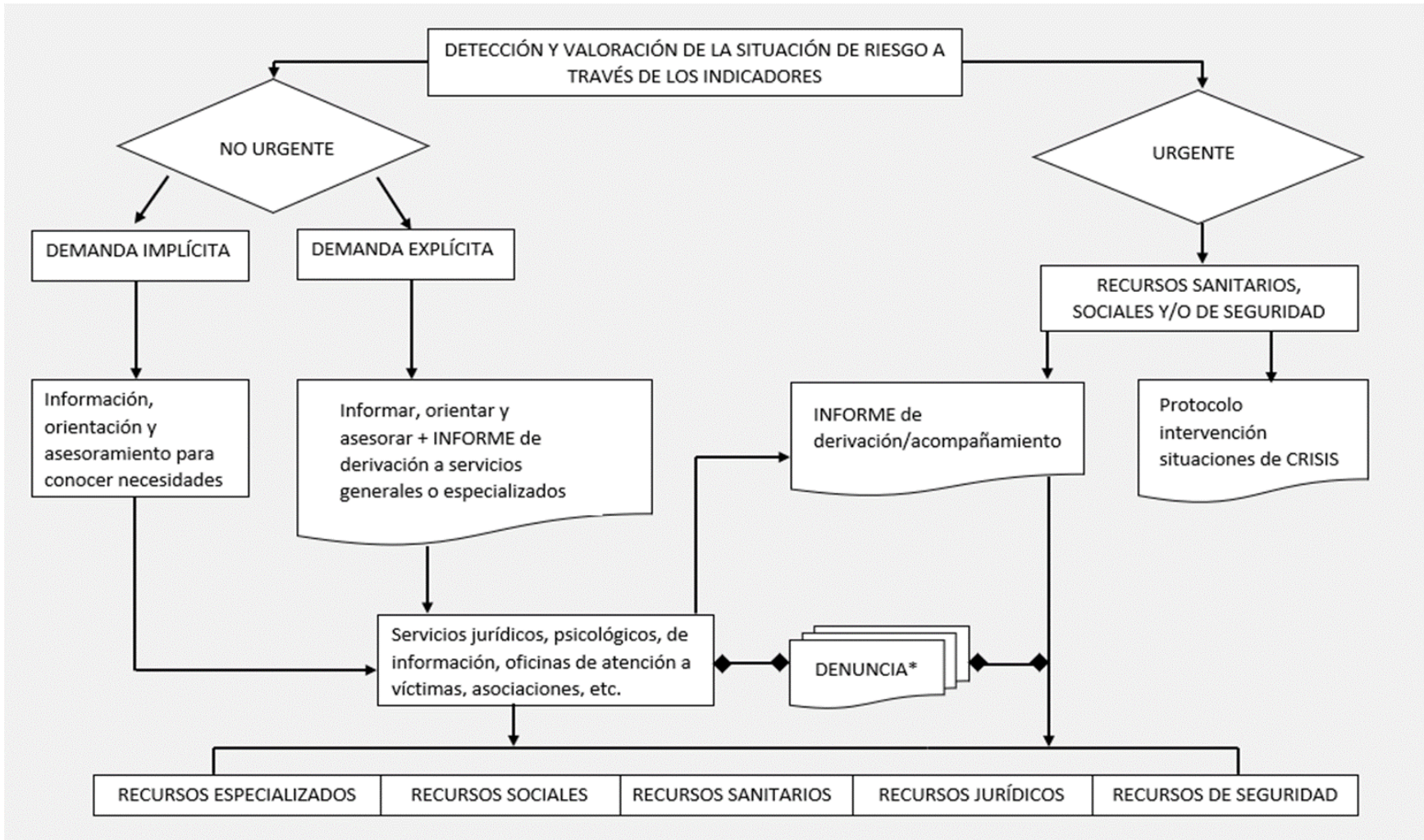
3. FLUXOGRAMA DE DECISIÓN ANTE POSIBLE SITUACIÓN DE VIOLENCIA



- Prestar **atención a cambios na súa situación persoal**, existencia de situacións de **vulnerabilidade** ou exclusión social, **información obtida** de familiares, amizades ou outras persoas profesionais, lesións ou actitude tanto da muller como da parella.
 - a) A muller **NON RECOÑECE** situación de violencia: **Rexistro en H^aclínica de indicios existentes e oferta de consulta de seguimento**. Se hai menores a cargo, advertirase a Pediatría e Traballo Social da sospeita de violencia.
 - b) A muller **RECOÑECE** situación de violencia: **Rexistro en H^aclínica de indicadores de violencia**, realizar **parte de lesións**, **valoración da situación e elaboración de plan de emerxencia**.
- Se **NON** se **produce derivación: establecer seguimento**.
- No caso de que **SI se faga derivación, seguimento a través do 2º nivel asistencial** (atención especializada – páxina seguinte).

4. FLUXOGRAMA DE DETECCIÓN E VALORACIÓN DA SITUACIÓN DE RISCO

4. FLUXOGRAMA DE DETECCIÓN E VALORACIÓN DA SITUACIÓN DE RISCO



5. INDICADORES PARA A DETECCIÓN DE SITUACIONES DE VIOLENCIA

5. INDICADORES PARA A DETECCIÓN DE SITUACIÓNS DE VIOLENCIA

En toda intervención existen unha serie de **situacións e/o indicadores que achegan información** sobre a situación da persoa usuaria.

É importante coñecer durante a atención esta serie de **factores de risco que anuncian a posible situación de violencia**.

- **Actitude da muller e/o actitude do acompañante**
- **Recente separación ou divorcio**
- **Lesións / autolesións / problemas xineco-obstétricos**
- **Alteracións de hábitos alimentarios**
- **Danos ou lesións en persoas menores**
- **Queixas crónicas e inespecíficas**
- **Abuso de substancias**
- **Illamento / exclusión social**
- **Antecedentes de violencia**
- **Información obtida por terceiras persoas relacionadas**

6. ITINERARIO PARA A DETECCIÓN DE SITUACIONES DE VIOLENCIA

6. ITINERARIO PARA A DETECCIÓN DE SITUACIÓNS DE VIOLENCIA

COMPETENCIAS TRANSVERSAIS

Deixar claro que ela NON é a culpable e ofrecer información de apoio.

Dar continuidade ás citas.

Facer preguntas sobre como se atopa e se desexa ou non falar do tema.

Levar a cabo unha atención integral e centrada na persoa, sendo ela sempre o centro da intervención e respectar as súas decisións.

RECOMENDACIÓNS ANTE SOSPEITA

Atender á persoa sen acompañantes.

Facilitar a expresión de sentimentos.

Observar actitudes e estado emocional.

Comezar con preguntas xenéricas e ir evolucionando a cuestións máis concretas nunha secuencia lóxica.

ACCIÓNS A EVITAR

Dar consellos.

Animar a devolver golpes

Tomar medidas sen o consentimento da persoa.

Cuestionar as causas polas que “soporta” a situación.

Minimizar o perigo.

Impoñer resultados inmediatos.

Comunicar ao agresor que a persoa relatou a violencia exercida.

7. RECURSOS PARA MULLERES CON DISCAPACIDADE

7. RECURSOS PARA MULLERES CON DISCAPACIDADE

RECURSOS A NIVEL ESTATAL

Delegación do Goberno contra a Violencia de Xénero: A través da súa web poñen ao dispor da poboación información relacionada coa temática e documentación de interese.

Servizo de Atención ás vítimas de Malos Tratos (016):

- **TELESOR:** Servizo de comunicación en tempo real con entidades.
- **SVISUAL:** Conexión audio e vídeo en tempo real a través dunha figura de vídeo-intérprete.

ALERTCOPS: Aplicación a través da cal podes compartir localización, dar avisos de delitos de odio e contactar coas Forzas e Corpos de Seguridade do Estado.

ATENPRO: Servizo de axuda a mulleres que viven ou viviron situacións de malos tratos. Tfno. 900 22 22 92 ou WhatsApp 682 916 136 / 682 508 507

FARMACIAS: As farmacias están dotadas para asistir en caso de necesitar axuda. Para iso, dicir “Máscara19” e de maneira inmediata iníciase o correspondente protocolo.

ALBA: Plataforma de atención e información sobre violencia de xénero da Confederación Estatal de Persoas Xordas.

7. RECURSOS PARA MULLERES CON DISCAPACIDADE

Teléfono da Muller: Servizo gratuíto, anónimo, as 24 horas. Tfno. 900 400 273

RECURSOS A NIVEL AUTONÓMICO (GALICIA)

Programa de quenda de garda Social en violencia de xénero: Servizo ao dispor de mulleres que viven situacións de violencia. Asesoramento e apoio psicolóxico. Activación desde Forzas e Corpos de Seguridade.

Programa de intervención terapéutica con mulleres que sufriron violencia sexual: Dirixido a mulleres que viven situacións de abuso e violencia sexual, así como para familiares ou persoas co consentimento da muller. Tamén para profesionais. Tfno. 981 269 555 / 607 116 642

Atención psicolóxica ás vítimas de violencia de xénero: Servizo gratuíto, dispoñible tamén para persoas menores de idade descendentes ou que dependan das muller. Tfno. 629 777 595

Rede galega de acollemento: Acolllida, atención e recuperación a mulleres en situación de violencia, así como aos seus descendentes menores de idade. rga.igualdade@xunta.gal

7. RECURSOS PARA MULLERES CON DISCAPACIDADE

RECURSOS A NIVEL AUTONÓMICO (GALICIA)

Centro de emerxencia para mulleres vítimas de violencia de xénero: Dentro da rede galega de acollemento. Solicitude desde os CIMs, Servizos Sociais, Sanitarios ou Forzas e Corpos de Seguridade. 661 402 702 – centro.de.emerxencia@igualdadebenestar.org

Centros de Información ás Mujeres (CIMs): Servizo gratuíto de información, con asesoramento xurídico, atención psicolóxica, orientación profesional etc.

Centro de Recuperación Integral para Mujeres vítimas de violencia de xénero (CRI): Atención integral para mulleres que viven violencia de xénero e as persoas que dependan dela. Tfno. 881 995 285

Asesoramento xurídico on-line: Servizo gratuíto de información e asesoramento xurídico sobre diversas cuestións, como a violencia de xénero, acoso sexual, discriminación por razón de sexo etc.

8. A IMPORTANCIA DA LINGUAXE

8. A IMPORTANCIA DA LINGUAXE

PARA FALAR DE DISCAPACIDADE

O termo recoñecido, consensuado e establecido legalmente é persoa con discapacidade.

O emprego doutros termos como diversidade funcional ou capacidades diferentes conleva a invisibilizar os tipos de apoio ou necesidades que demanda a persoa.

NON empregar termos como **inválida, minusválida, invidente, colla, atrasada, tullida ou discapacitada.**

Respectar os tempos da persoa

Preguntar as súas necesidades

Respectar a súa decisión

Adaptarse á comunicación da persoa

Información e documentación accesible

Adaptar o espazo

Evitar a sobreestimulación

Garantir o apoio

PARA FALAR DE VIOLENCIA DE XÉNERO

Evitar empregar verbos como **sufrir ou padecer.**

NON empregar o concepto de **vítima.**

Empregar conceptos como: **muller en situación de violencia (de xénero/machista) ou muller que vive violencia.**

XANELA INCLUSIVA

Xanela Inclusiva e Ventana Inclusiva son unhas aplicacións correctoras de estilo para un uso inclusivo e non discriminatorio da lingua galega e castelá. Ambos correctores están financiados pola Fundación ONCE.

<https://www.acadar.org/biblioteca/xanela-inclusiva/>

9. ACADAR

9. ACADAR (<https://www.acadar.org/>)

ACADAR foi constituída no 2009 por un grupo de mulleres con inquietudes e desexos comúns de alcanzar a igualdade efectiva de oportunidades das mulleres con discapacidade de Galicia.

A misión da entidade é a de promover, coordinar e reivindicar a defensa dos dereitos das mulleres con discapacidade en tódolos ámbitos da vida, facendo visible a interacción dos diversos factores que condicionan a nosa autonomía e sitúannos nunha posición con maiores niveis de discriminación.

É unha entidade que carece expresamente de ánimo de lucro, independente e libre, aconfesional, apartidista, non gubernamental e de carácter voluntario, que basea as súas actuacións nos seguintes principios e valores:

- Democracia interna.
- Solidariedade entre as súas integrantes.
- Transparencia na xestión e actuación da entidade e das súas socias.
- Defensa das necesidades sociais por encima de intereses particulares.
- Desbotar protagonismos e actitudes competitivas.
- A defensa do colectivo como titulares de dereitos, evitando as mensaxes sentimentalistas e asistenciais.

ACADAR é unha entidade que promove, coordina e reivindica a defensa dos dereitos das mulleres con discapacidade cara a súa plena integración e participación en tódolos ámbitos da sociedade. Entre os seus fins principais destacamos:

- Defender a dignidade e os dereitos das mulleres con discapacidade, para o seu exercicio en condicións de igualdade real.
- Promover a plena integración escolar, laboral, familiar e social das mulleres con discapacidade.
- Defender o dereito a un xeito de vida e un entorno social que garanta a vida independente e o desenvolvemento autónomo de toda muller con discapacidade.
- Promover a lexislación axeitada que mellore a situación do colectivo.
- Participar na orientación, coordinación e impulso do Movemento Asociativo no que estea integrado ACADAR con criterios de solidariedade.
- Reunir e difundir información xeral e especializada sobre os problemas da muller con discapacidade, e da discapacidade en xeral.
- Desenvolver programas e actividades, dentro da propia discapacidade, dirixidos especificamente á muller nas seguintes idades: infancia, xuventude e 3ª idade.
- Promover e poñer en funcionamento todo tipo de iniciativas deportivas, culturais, educativas e de lecer dirixidas especificamente á muller con discapacidade.
- Promover e poñer en funcionamento todo tipo de programas de cooperación e desenvolvemento no exterior dirixidos ás mulleres con discapacidade ou en risco de exclusión social.

Calquera outro que, de xeito directo ou indirecto, poida contribuír ao cumprimento da misión de ACADAR ou redundar no beneficio das mulleres con discapacidade. As actuacións de ACADAR inciden en ámbitos tan diversos como emprego, violencia de xénero, saúde, maternidade, sexualidade, vida independente, imaxe social e medios de comunicación, participación social e liderato,...

9. ACADAR (<https://www.acadar.org/biblioteca/>)

Guía 'Violencia contra as mulleres con discapacidade'

Ver e recoñecer os sinais

"A idea deste caderno didáctico xorde como resposta á necesidade de dispor de material que nos permita coñecer, detectar, e abordar a vulnerabilidade a que se enfrontan as mulleres con discapacidade. "

A través do programa Descubre a Nosa Realidade!, levado a cabo no ano 2015, ACADAR creou este caderno artístico e didáctico sobre a violencia contra as mulleres con discapacidade.



Guía Violencia Sexual cara ás nenas e mulleres con discapacidade

Violencia Sexual cara ás nenas e mulleres con discapacidade é unha guía editada por ACADAR no 2018.

A violencia sexual é unha vivencia que permanece oculta, sobre todo entre o colectivo de nenas e mulleres con discapacidade, e continúa moi presente nos nosos días, polo que é preciso coñecer todas as súas caras e abordala dende todos os frontes e durante todas as etapas da vida das mulleres.



Guía Violencia Sexual Dixital cara ás nenas e mulleres con discapacidade

Violencia Sexual Dixital cara ás nenas e mulleres con discapacidade é unha guía editada por ACADAR no 2023.

Trátase dunha guía que xorde co obxectivo de poñer a disposición da sociedade un recurso a través do cal se poida coñecer, previr, identificar e erradicar a violencia sexual dixital cara ás nenas e mulleres con discapacidade.



GRAZAS

COGAMI

